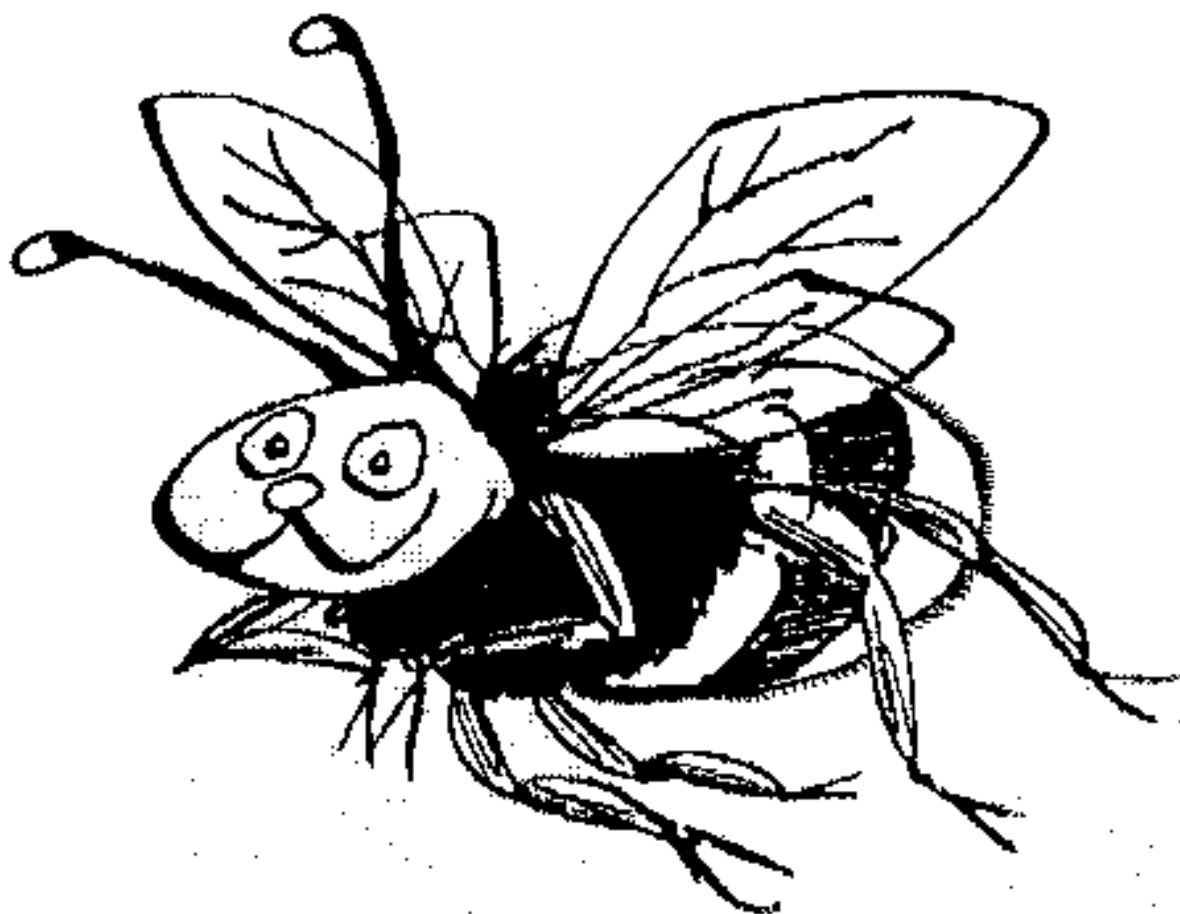


Evaluering af arbejdet med den pædagogiske læreplan Børnehaven Brumbazzen 2022



Om skabelonen

Denne skabelon henvender sig til jer, som er ledere og medarbejdere i dagtilbud.

Formålet med skabelonen er at inspirere og understøtte jeres skriftlige evaluering af arbejdet med den pædagogiske læreplan. Den skal gennemføres mindst hvert andet år. Det er **ikke** et lovkrav, at I benytter denne skabelon.

Den lovgivningsmæssige ramme for udarbejdelse og evaluering af den lokale pædagogiske læreplan er dagtilbudsloven med tilhørende bekendtgørelse, der er udfoldet i Børne- og Undervisningsministeriets publikation [Den styrkede pædagogiske læreplan, Rammer og indhold, 2018](#).

Vær opmærksom på:

- Den primære målgruppe for den skriftlige evaluering er jer selv og forældrene i jeres dagtilbud
- Det er et krav, at I reviderer jeres skriftlige læreplan på baggrund af evalueringen, hvis evalueringen skulle give anledning til ændringer eller justeringer.
- Fokus i evalueringen er på sammenhængen mellem det pædagogiske læringsmiljø og børnenes udbytte, dvs. hvorvidt og hvordan det pædagogiske læringsmiljø understøtter trivsel, læring, udvikling og dannelse for alle børn.
- Evalueringen skal offentliggøres.

Denne skabelon indeholder alle de lovmæssige krav til evalueringen. Lovkravene finder I i de to midterste afsnit "Evaluering og dokumentation" og "Inddragelse af forældrebestyrelsen". Skabelonen indeholder desuden spørgsmål, som kan støtte jeres evalueringsproces samt jeres fremadrettede arbejde med løbende at revidere den skriftlige læreplan.



[Den styrkede pædagogiske læreplan, Rammer og indhold](#)

Brug af skabelonen

Når I udfylder skabelonen, skal I klikke på *skrivefeltet*. I kan fremhæve tekster og indsætte billeder.

I kan slette denne side ved at markere teksten og billedet og trykke *delete*. I kan også slette den sidste side, hvis I ønsker det.

Arbejdet med den pædagogiske læreplan



”Lederen af dagtilbuddet er ansvarlig for at etablere en evalueringskultur i dagtilbuddet, som skal udvikle og kvalificere det pædagogiske læringsmiljø.”

”Med evalueringskultur i dagtilbuddet forstås, at lederen har ansvar for, at det pædagogiske personale og ledelsen løbende forholder sig reflektivt til, hvordan de pædagogiske læringsmiljøer understøtter børnegruppens trivsel, læring, udvikling og dannelse.”

Den styrkede pædagogiske læreplan, Rammer og indhold, s. 50-51

Hvilke dele af vores pædagogiske læringsmiljø har vi særligt haft fokus på over de sidste 2 år?

Her kan I opliste, hvad I har haft særligt fokus på som en del af arbejdet med læreplanen, fx morgenstund, leg, social udvikling. I kan også indsætte billeder eller andet fra jeres arbejde.

Rutiner og overgange

Social udvikling, herunder fællesskaber

Leg og legens betydning, venskaber

Barneperspektivet

Hvordan har vi organiseret vores evalueringskultur?

Her kan I **kort** beskrive jeres arbejde med at etablere en systematisk evalueringskultur. I kan fx beskrive, hvordan, hvor ofte og i hvilke fora I drøfter, reflekterer over og evaluerer jeres pædagogiske praksis. I kan også beskrive, om I arbejder med særlige metoder, fx *Redskab til selvevaluering*, *Tegn på læring*, *Redskab til forankringsproces* eller om I arbejder eksperimenterende eller undersøgende med en særlig tilgang.

Vi har brugt ”Skema til handling” og har afsat tid til evaluering på stuemøder og hvis det var nødvendigt på personalemøder. Derudover er der den naturlige evaluering som foregår dagligt på stuerne, men som ikke struktureret på samme måde.

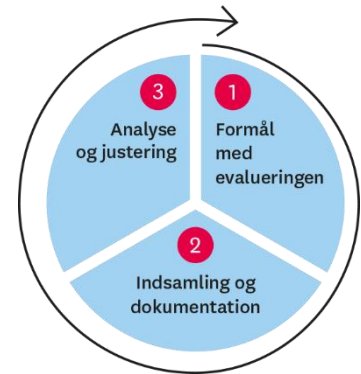
Hvordan har vi arbejdet med vores lokale skriftlige læreplan?

Her kan I **kort** skrive, hvordan I har grebet arbejdet an, fx om I har lavet workshop, gennemført konkrete evalueringer, haft oplæg fra interne eller eksterne. I kan også indsætte billeder eller lignende.

Personalet har fået refleksionsspørgsmål og har skulle lave praksiseksempler, som vi har taget udgangspunkt i til drøftelser på personalemøder.

Det er en proces og arbejdet er fortsat i gang.

Evaluering og dokumentation af elementer i det pædagogiske læringsmiljø



”Lederen er ansvarlig for, at arbejdet med den pædagogiske læreplan evalueres mindst hvert andet år med henblik på at udvikle arbejdet. Evalueringen skal tage udgangspunkt i de pædagogiske mål og herunder en vurdering af sammenhængen mellem det pædagogiske læringsmiljø i dagtilbuddet og børnenes trivsel, læring, udvikling og dannelse.

Evalueringen skal offentliggøres.

Lederen af dagtilbuddet er ansvarlig for at sikre en løbende pædagogisk dokumentation af sammenhængen mellem det pædagogiske læringsmiljø og børnenes trivsel, læring, udvikling og dannelse. Den pædagogiske dokumentation skal indgå i evalueringen.

Som led i at kunne evaluere sammenhængen mellem det pædagogiske læringsmiljø i dagtilbuddet og børnegruppens trivsel, læring, udvikling og dannelse kan der fokuseres på elementer i det pædagogiske læringsmiljø. På den ene side fx, hvordan børnesynet, børneperspektivet og arbejdet med dannelse kommer til udtryk i det daglige pædagogiske arbejde, og på den anden side eksempelvis:

- Børnegruppens trivsel og læring
- Børn i udsatte positioners trivsel og læring
- Tosprogede børns trivsel og læring
- Det enkelte barns trivsel, læring, udvikling og dannelse.

Fokus på enkelte elementer kan bidrage til at kvalificere evalueringen af sammenhængen mellem det pædagogiske læringsmiljø og børnenes trivsel, læring, udvikling og dannelse.”

Den styrkede pædagogiske læreplan, Rammer og indhold, s. 51

Udvælg en eller flere evalueringer, som I har gennemført i de seneste to år, og saml op på erfaringerne ved at svare på nedenstående fire spørgsmål for hver evaluering. De fire spørgsmål knytter an til trinene i en evalueringsproces. Vælg gerne evalueringer, som betød, at I efterfølgende ændrede jeres pædagogiske praksis.

Hvad var formålet med den evaluering, vi gennemførte?

Her skriver I **kort**, hvilket område i jeres pædagogisk læringsmiljø I satte fokus på i evalueringen og hvorfor. Hvad var det I var nysgerrige på eller der udfordrede jer? Dette er trin 1 i evalueringsskemaet.

Vi har haft fokus på leg og legefællesskaber. Vi var nysgerrige på børnenes relationer og hvordan alle børn fik mulighed for at være en del af et fællesskab.

Vi har også haft fokus på hvordan det fysiske læringsmiljø, kunne understøtte legen. Vi tog udgangspunkt i at der skulle være forskellige legezoner til gavn for børnenes trivsel og udvikling. Vi var nysgerrige på om vores indretning af stuerne gjorde en forskel på børnenes leg og om der var mulighed for fordybelse uden at blive forstyrret af andre, stillezone, kreativitet, konstruktionsleg og fysisk aktivitet.

Hvilken pædagogisk dokumentation har vi indsamlet i arbejdet med den gennemførte evaluering?

Her beskriver I **kort** den dokumentation af det pædagogiske læringsmiljø, I har indsamlet i forbindelse med evalueringen. Pædagogisk dokumentation kan bestå af en vifte af forskellige måder at beskrive børnenes trivsel, læring, udvikling og dannelse på, fx praksisfortællinger, fotos, observationer, videooptagelser, screeninger, relationsskemaer, børneinterviews, tegninger. Indsamling af pædagogisk dokumentation er trin 2 i evalueringsskemaet. Har I under evalueringen skrevet på en planche eller lignende, kan I indsætte et billede.

Dette arbejde er fortsat i gang. Vi har lavet observationer på stuerne og fortalt om vores erfaringer på personalemøde.

Hvad lærte vi om sammenhængen mellem vores pædagogiske læringsmiljø og børnenes trivsel, læring, udvikling og dannelse?

Her skriver I **kort** resultaterne af jeres analyse, fx hvordan den indsamlede dokumentation gjorde jer klogere på det, I var blevet nysgerrige på? Hvad var jeres vurdering af det pædagogiske læringsmiljøes betydning for børnegruppens trivsel, læring, udvikling og dannelse? Dette er første del af trin 3 i evalueringsskemaet. Har I under evalueringen skrevet resultaterne på en planche eller lignende, kan I indsætte et billede.

Dette arbejde er fortsat i gang.

Vi har indtil videre opdaget at børnene hurtigt fandt mulighederne i det ændrede fysiske læringsrum.

- Der opstod hurtigt nye legerelationer.

- Når de voksne er tæt på og viser børnene mulighederne, giver det mulighed for fordybelse i legen
 - Færre konflikter når børnene ikke krydser hinandens leg
-

Hvilke ændringer og/eller justeringer af praksis gav evalueringen anledning til?

Her skriver I **kort**, hvordan I handlede på baggrund af jeres nye indsigter om jeres pædagogiske læringsmiljø. I kan bl.a. skrive, hvorvidt evalueringen gav anledning til at justere jeres pædagogiske praksis, og om den gav anledning til at afprøve konkrete tiltag og justere jeres skriftlige læreplan. I kan også samle op og se på tværs af de udvalgte områder, I har evalueret. Er justeringerne stadig en del af jeres praksis i dag? Har I brugt jeres indsigter i udvalgte evalueringer i andre sammenhænge? Dette er anden del af trin 3 i evalueringsskemaet.

Dette arbejde er fortsat i gang.

Vi har på baggrund af vores observationer ændret lidt på stuens indretning, således at vi kan imødekomme børnenes muligheder for fordybelse i leg.

Inddragelse af forældrebestyrelsen



”Forældrebestyrelsen i kommunale, selvejende og udliciterede daginstitutioner skal inddrages i udarbejdelsen og evalueringen af og opfølgningen på den pædagogiske læreplan.

Forældrebestyrelsen for den kommunale dagpleje skal inddrages i udarbejdelsen og evalueringen af og opfølgningen på den pædagogiske læreplan.”

Den styrkede pædagogiske læreplan, Rammer og indhold, s. 52

Hvordan har vi inddraget forældrebestyrelsen i evalueringen af den pædagogiske læreplan?

Her skriver I **kort**, hvordan I har inddraget forældrebestyrelsen og eventuelt forældrerådet, fx om I har drøftet, hvad I har sat fokus på i løbende evalueringer, resultaterne og hvilke tiltag det har givet anledning til, eller hvordan forældrebestyrelsen aktivt har været inddraget i ændringer eller justeringer af den daglige praksis.

Forældrebestyrelsen har endnu ikke været inddraget i drøftelser omkring arbejdet med evaluering af den pædagogiske læreplan, men er blevet informeret herom.

Det fremadrettede arbejde



”En systematisk og udviklende evalueringskultur er central for den løbende udvikling af den pædagogiske praksis, og målet er bedre pædagogiske læringsmiljøer for børnene gennem en systematisk evalueringskultur og en meningsfuld og udviklende feedback til det pædagogiske personale.”

Den styrkede pædagogiske læreplan, Rammer og indhold, s. 50-51

Hvilke områder af vores pædagogiske læringsmiljø vil vi fremadrettet sætte mere fokus på?

Her kan I **kort** skrive, hvad I vil sætte fokus på i jeres pædagogiske læringsmiljø fremadrettet og hvorfor. I afsnit ét så I tilbage på, hvad I allerede har arbejdet med. Har I fået øje på, om der er dele af jeres pædagogiske læringsmiljø, I ikke har haft fokus på, fx rutinesituationer, børn i udsatte positioner, mv.? I kan også skrive, om der er områder, I har haft fokus på, men har behov for at genbesøge.

- Børnegruppens trivsel og læring
- Børn i udsatte positioners trivsel og læring
- Det enkelte barns trivsel, læring, udvikling og dannelse.

Hvordan vil vi justere organiseringen af vores evalueringskultur?

Her kan I **kort** beskrive, om I oplever, at organiseringen af jeres evalueringskultur har understøttet meningsfulde drøftelser, refleksioner, analyser og vurderinger af jeres pædagogisk praksis i hverdagen? Eller om jeres erfaringer giver anledning til at justere organiseringen af jeres evalueringskultur, fx om der er brug for at afprøve andre måder at mødes og måder at reflektere sammen, justere hyppigheden af møder eller fastholde god evalueringspraksis.

Vi arbejder fortsat med at få organiseret vores evalueringskultur. Det bliver fast punkt på stue – og personalemøder.

Hvordan har eller vil vi på baggrund af denne evaluering ændre og/eller justere vores skriftlige pædagogiske læreplan?

Vi vil i ledelsen planlægge det fremadrettede arbejde med evalueringskultur ud fra de erfaringer vi har gjort os ind til nu

Her kan I finde yderligere inspiration til arbejdet med den pædagogiske læreplan

Til at understøtte og inspirere jeres videre arbejde med evalueringskultur og den styrkede pædagogiske læreplan er der udviklet en række øvrige understøttende materialer. Alle inspirationsmaterialer – nuværende og kommende – kan findes på www.emu.dk/dagtilbud



Redskab til selvevaluering er en ramme til systematisk at analysere jeres praksis inden for centrale områder i den styrkede pædagogiske læreplan.



Redskab til forankringsproces indeholder fem tilgange til, hvordan I kan arbejde med forandring og forankring af et stærkt pædagogisk læringsmiljø.



Podcastserien Børnehøjde er en faglig podcast om pædagogik og læreplan. Andet tema i serien sætter i tre afsnit fokus på evalueringskultur. Til temaet findes et dialogkort med spørgsmål til refleksion.



Alle materialer kan findes på www.emu.dk/dagtilbud



BØRNE- OG
UNDERVISNINGSMINISTERIET

Evaluering af arbejdet med den
pædagogiske læreplan

© 2020
Danmarks Evalueringsinstitut og
Børne- og Undervisningsministeriet

Citat med kildeangivelse er tilladt

Design: BGRAPHIC